

RAPPORT OPERATION #OVERLOAD

DE KEERZIJDEN VAN
GEMAKS-MAXIMALISATIE

Dirk Groot & Merijn Tinga



EXECUTIVE SUMMARY

Prullenbakken zijn te snel vol, niet circulair en zelfs een bron van zwerfafval

Openbare prullenbakken zijn in de huidige consumptie-maatschappij broodnodig, maar allesbehalve circulair. Het afval dat erin terecht komt bestaat grotendeels uit 'on-the-go' verpakkingen die niet worden gerecycled, maar verbrand. Doordat dit afval vaak een groot volume heeft raken prullenbakken snel vol en ze worden hierdoor zelfs een bron van zwerfafval.

De standaard reflex is om hierbij naar gemeenten te wijzen en te roepen om meer en grotere afvalbakken en vaker legen. Deze oplossingen aan het eind van de keten zijn slechts reactief en vergroten de kosten voor de gemeente en haar burgers. Echte oplossingen moeten worden gezocht in aanpassingen in het systeem, het verpakkingsontwerp en de manier van aanbieden.

Er valt hier veel winst te behalen door meer en beter na te denken over wat er met de "on-the-go" verpakking gebeurt na gebruik. In deze "afdankfase" spelen meerdere factoren een rol. Nu is de gemaks-optimalisatie de belangrijkste factor bij het verpakkingsontwerp. Er wordt steeds meer gekeken naar recyclebaarheid, maar dat heeft geen toegevoegde waarde als de verpakkingen in een prullenbak belanden of als zwerfafval eindigen.

Met de afdankmatrix hebben we een eerste opzet gemaakt om per verpakking te kunnen bepalen in hoeverre deze direct na consumptie een risico vormt om zwerfafval te worden of een grote druk legt op de vulling van prullenbakken. Voor nu is dit een hulpmiddel voor verpakkingsontwerpers en andere vertegenwoordigers van de industrie om ook deze factoren mee te gaan nemen in de keuzes voor nieuwe verpakkingen. We hopen dat het denkproces zal veranderen. Daarnaast willen we richting de politiek een signaal afgeven dat er voor het verminderen van de afvalproblematiek op meer manieren naar de materie moet worden gekeken.

We roepen bedrijfsleven en politiek op om deze matrix verder uit te werken en de typische kenmerken van verpakkingen in de afdankfase op te nemen in standaard ontwerpmethodes en op te nemen in de Life Cycle Analysis zodat er bij de keuze voor de verpakkingen ook verplicht wordt nagedacht over de afdankfase. Hierover zal ook verantwoording moeten worden afgelegd en worden gebruikt voor een gerichte en effectieve doorbelasting van kosten middels tariefdifferentiatie.

Dit is hoognodig, want zelfs als het ons ooit nog lukt om iedereen zo netjes te krijgen om al het afval in een prullenbak te doen, dan nog heeft met name de 'on-the-go' verpakking op verschillende manieren een zeer hoge milieulast en die kan het meest effectief bij de bron worden aangepakt.

INHOUD

INTRODUCTIE	2
CAMPAGNE OPZET	5
RESULTATEN	7
Inhoud van de prullenbakken	8
CONCLUSIES EN AANBEVELINGEN	10
Oproep	11
Afdank urgentie	11
Afdank matrix	12
SAMENVATTING	14
BIJLAGE	15
best practice gemeente Zwolle/Rova	

INTRODUCTIE

Afgelopen jaar voerden Zwerfinator & Plastic Soup Surfer met een grote groep Plastic Avengers een campagne gericht op ‘Overvolle Prullenbakken’ genaamd **Operation #Overload**. Er werd daarbij gebruik gemaakt van de **Plastic Avengers app** waarmee foto’s werden gemaakt van overvolle prullenbakken, waarbij tijdstip en locatie direct worden opgeslagen. In totaal werden zo 1999 foto’s gemaakt van overvolle prullenbakken door geheel Nederland tussen 29 mei en 22 oktober.

OPERATION #OVERLOAD

De campagne was in eerste instantie vooral bedoeld als een bewustwordingscampagne, we wilden laten zien dat overvolle prullenbakken een bron zijn van zwerfafval en dat zelfs nette mensen die hun afval netjes in de prullenbakken doen onderdeel zijn van het probleem van zwerfafval. Gedurende de campagne werden we er zelf ook steeds bewuster van dat oplossingen hiervoor vooral te vinden zijn aan het begin van de keten.

ON-THE-GO GROEI

Het consumptiepatroon van de consument verandert. De consumptie buitenshuis groeit. On-the-go is inmiddels zeer gangbaar. Op drukbezochte locaties als trein en tankstations, binnensteden maar ook campussen en zakelijke districten worden allerlei on-the-go concepten met bijbehorende verpakkingen aangeboden.

Steeds vaker valt het moment van aankoop van eten en drinken samen met het moment van de consumptie ervan. Klanten worden handzaam verpakte ‘ready-to-eat-gerechten’ aangeboden die onderweg te nuttigen zijn.

De Rabobank verwacht op middellange termijn groei van take-away en to-go bij supermarkten van 2 tot 2,5%. Volgens **deze bank** gaat “**de consument op andere momenten en op andere plekken eten, minder zelf koken**

en wil zoveel mogelijk gemak ervaren. De gebruikerservaring moet dus sneller, met meer (out-of-home) service, meer online en met totale gemak voor de consument.”



CONSUMPTIE ONDERWEG

On-the-go verpakkingen zijn geschikt voor consumptie buitenshuis, zoals op straat, in het park of onderweg in de trein of auto en zelfs op de fiets. De verpakkingen worden daarom ontworpen met scheurranden, hersluit-strips en wegwerpbestek. Waar ‘gemak’ de grootste prioriteit krijgt in het ontwerp van de verpakking is de ‘post-consumptie fase’ ofwel de ‘afdankfase’ van de verpakking vaak een ondergeschoven kindje voor de ontwerper.

DE AFDANKFASE: TRANSFORMATIE OP STRAAT

Als thuis in de keuken een verpakking leeg is, is deze niet meer functioneel en wil je er vanaf. De lege verpakking komt in de zogenaamde afdankfase en verdwijnt in de afvalbak naast of onder het aanrecht. Op straat gaat dat anders.

Als gevolg van de toename van on-the-go consumptie groeit ook het aandeel verpakkingen dat op straat, in een park of in de auto van ‘functionele verpakking’ overgaat naar de afdankfase. Zodra een verpakking in de afdank-

fase verkeert wil de consument er zo snel en gemakkelijk mogelijk vanaf. In de openbare ruimte betekent dit dat de consument in eerste instantie op zoek gaat naar de dichtstbijzijnde prullenbak - zoals sociaal wenselijk is. Een volgende optie is het opbergen in jas-, broekzak of tas, mits de verpakking in afdankfase zich daarvoor leent. Hoe langer de verpakking-in-afdankfase in de hand gehouden moet worden hoe groter de urgentie van de consument wordt zich ervan te ontdoen, waardoor – tegen de sociale conventies in – de kans dat de verpakking niet in een prullenbak belandt groter wordt.

Als de consument kennis heeft van de omgeving en een prullenbak weet op zijn route zal hij/zij daar zijn 'verpakking in afdankfase' naartoe brengen. We gaan ervanuit dat vrijwel alle consumenten welwillend zijn om op een juiste manier van hun 'verpakking in de afdankfase' af te komen. Echter: hoe vaker verpakkingen op straat over-

gaan in de afdankfase hoe meer druk er gelegd wordt op de openbare afvalbak. Hoe eerder deze bakken vol zitten en daarmee hoe groter de kans op zwerfafval.

AFVALBAK ALS BRON ZWERFAFVAL

Overvolle afvalbakken zijn het gevolg van een verstoorde verhouding tussen aanbod van afval en het legen. Zoals aangegeven groeit het aanbod. De kans op vaker overvolle prullenbakken groeit. Een prullenbak is in zichzelf een bron van zwerfafval als deze overvol raakt. Met de beste bedoelingen zullen consumenten hun afval erbij proberen te proppen en als dit niet meer lukt hun afval op of naast de prullenbak plaatsen. Deze zogenoemde bijplaatsing is gevoelig voor wind, weer en fauna dat met het afval aan de haal gaat zoals meeuwen, kauwen, roeken, kraaien, ratten en muizen naargelang het uur van de dag en omgeving.

De overvolle prullenbak is zo bezien zelf een bron van zwerfafval en **hét symbool van de toegenomen on-the-go consumptie**. Bovendien: deze on-the-go verpakking die eindigt in de openbare afvalbak wordt niet na legen nog gescheiden en daarna gerecycled maar verbrand. De openbare prullenbak is in zekere zin een **openbare vuurkorf**. De eventuele recyclebaarheid of afbreekbaarheid van een verpakking heeft dan geen enkele toegevoegde waarde.

De overladen afvalbak is een symbool en verbeeldt de keerzijde van de on-the-go gemaks-maximalisatie.



BRON:
NATUUR&MILIEU



DE CAMPAGNE OPZET

Deze campagne is bedoeld om de grootte en omvang van het probleem van de 'overvolle prullenbak' in beeld te brengen.

AND NOW FOR SOMETHING COMPLETELY DIFFERENT

Anders dan eerdere campagnes was deze Plastic Avengers Campagne nu niet gericht op specifiek stuk zwerfafval, zoals mars-wikkels, knetterballen, wegwerpbekers of waterballonnen, maar gericht op overvolle prullenbakken.

VLOG & PLASTIC AVENGERS APP

We riepen mensen via een **vlog** en onze social media kanalen op foto's te maken van uitpuilende en overvolle prullenbakken. Daarbij konden ze gebruik maken van onze 'Plastic Avengers app'. De zo verzamelde foto's wilden we gebruiken om een beeld te krijgen van de omvang van overvolle prullenbakken in Nederland. De campagne liep van: 29 mei 2022 tot en met 22 oktober 2022.



Met de zomermaanden van 2022 in aantocht en de beperkingen van de Coronapandemie achter ons werd er weer als vanouds op straat geconsumeerd. In de zomer constateren we als gevolg meer overvolle prullenbakken. Prullenbakken die vaak zelf een bron van zwerfafval blijken. Notabene afval van mensen die netjes en welwillend zijn, maar onbedoeld een rol krijgen in produceren van zwerfafval. Ze worden ongewild en onbedoeld medeplichtig aan het veroorzaken van zwerfafval doordat ze met hun volumineuze afval de prullenbak ruimte voor anderen beperken.

GEMEENTEN VERSUS VERPAKKERS

Eerste reflex in een dergelijke campagne over prullenbakken is op de gemeenten te wijzen. Het zijn nu eenmaal voornamelijk de gemeenten zijn die erop moeten toezien dat er voldoende afvalbakken zijn en dat deze op tijd worden geleegd. Met grotere prullenbakken en vaker legen en inspelen op piekmomenten zouden zij de toegenomen stroom on-the-go afval in goede banen moeten leiden. Dit is echter niet de boodschap die we met de campagne wilden uitdragen.

Ten eerste zijn gemeenten niet de enige partijen die verantwoordelijkheid hebben voor het beheer van openbare prullenbakken, er staan er ook veel ze op eigen terrein van bedrijven en andere organisaties en ook andere overheden zijn verantwoordelijk voor een deel van de prullenbakken.

Ten tweede zijn de prullenbakken van de gemeente enkel een tussenstation in de afvalstroom. Het zijn de aanbieders van de on-the-go producten en hun verpakkingen die een grote invloed hebben op hoe snel de prullenbakken vullen.

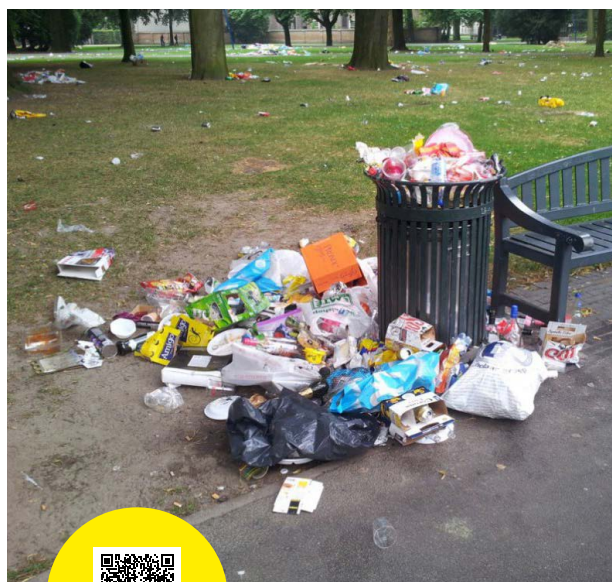
Als we alleen aan het eind van de keten oplossing aanbieden, dan vergroot dat de kosten voor de gemeente en haar burgers. Wij als burgers betalen via gemeente heffingen voor de prijs van de toegenomen gemak op straat. We betalen voor het legen via de gemeente of in de kostprijs van diensten. Zo worden bijvoorbeeld de opruimkosten die de NS maakt ook gewoon doorbelast in de prijs van het treinkaartje. Bovendien betalen we als burger ook nog voor het opruimen van het zwerfafval dat wordt veroorzaakt door **overvolle prullenbakken**.

Nadrukkelijk is in deze campagne als invalshoek gekozen voor de toename van 'on-the-go' afval en haar 'afdankfase'. Het grotere probleem dat we in beeld willen brengen is dat er simpelweg te veel afval is. Er wordt bij een 'on-the-go' verpakking niet of nauwelijks rekening gehouden met het post-consumptie-proces op straat: De overgang van een verpakking van functioneel tot 'afdankfase' in de openbare ruimte. Waar en wanneer dit overgangsmoment tot afdankfase plaatsvindt is zeer bepalend voor het zwerfafval-risico van de verpakking.

We analyseren in ons rapport factoren die bepalend zijn voor het tot zwerfafval verworpen van verpakkingen. Hierin zijn de inzichten van de prullenbakkenonderzoeken van de Zwerfinator meegenomen.

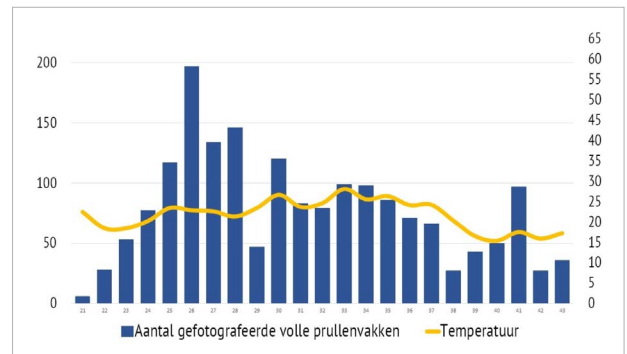
BREDER GEÏNTERPRETEERDE OPDRACHT

Vrijwilligers hebben onze opdracht om overvolle prullenbakken te fotograferen in sommige gevallen breder geïnterpreteerd. Er zijn tijdens de campagne ook foto's genomen van andersoortige overvolle bakken, zoals rolcontainers, glasbakken, PMD-inzamelbakken et cetera. Ook deze zitten ook voor een groot deel vol met eenmalige verpakkingen, maar relatief minder met on-the-go verpakkingen. Dit illustreert vooral dat we heel veel afval hebben, voornamelijk bestaand uit eenmalige verpakkingen. We beperken ons in dit rapport echter tot de openbare prullenbakken.



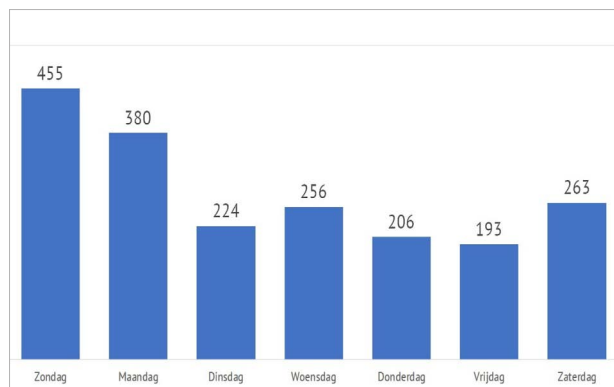
RESULTATEN

- 1999 fotos van overvolle prullenbakken in periode van 29 mei tm 22 oktober
- Aantal deelnemers dat fotos inzonden: geschat op 500 (de Plastic Avengers app kent 2465 downloads/gebruikers. Sommige gebruikers zijn actiever dan anderen.)
- Volledig overzicht van de fotos [hier](#) te verkrijgen. (link beschikbaar tot 16/01/2023)



PIEKMOMENTEN

De meeste foto's van overvolle prullenbakken werden genomen op zondag en op maandag. Dit is goed te verklaren: op zaterdag wordt er veel gewinkeld en gestapt waarbij veel in de buitenruimte wordt geconsumeerd. In de meeste gemeenten wordt niet actief geveegd en geleeagd op zondag, waardoor overvolle prullenbakken vooral in het weekend een bron van zwerfafval zijn.

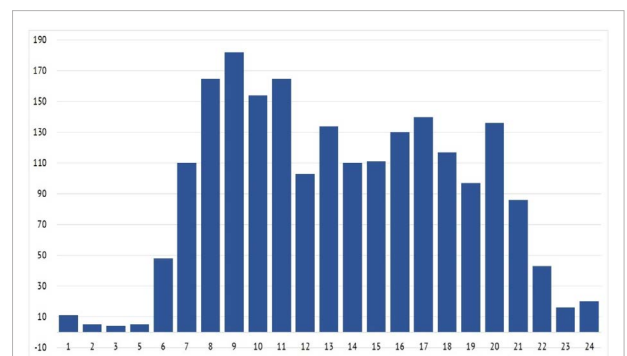


CORRELATIE MET DE TEMPERATUUR

Als we het aantal genomen foto's per week vergelijken met de gemiddelde weektemperatuur kunnen we hier een verband tussen zien. We weten dat deze campagne geen wetenschappelijk onderzoek is en zien deze grafiek als niet meer dan de weergave van iets heel logisch: bij mooi weer zijn er meer mensen buiten, recreëren ze meer in parken, op stranden et cetera, waarbij er veel wordt geconsumeerd. Dit levert veel on-the-go-afval op dat grotendeels in de prullenbakken wordt gedaan.

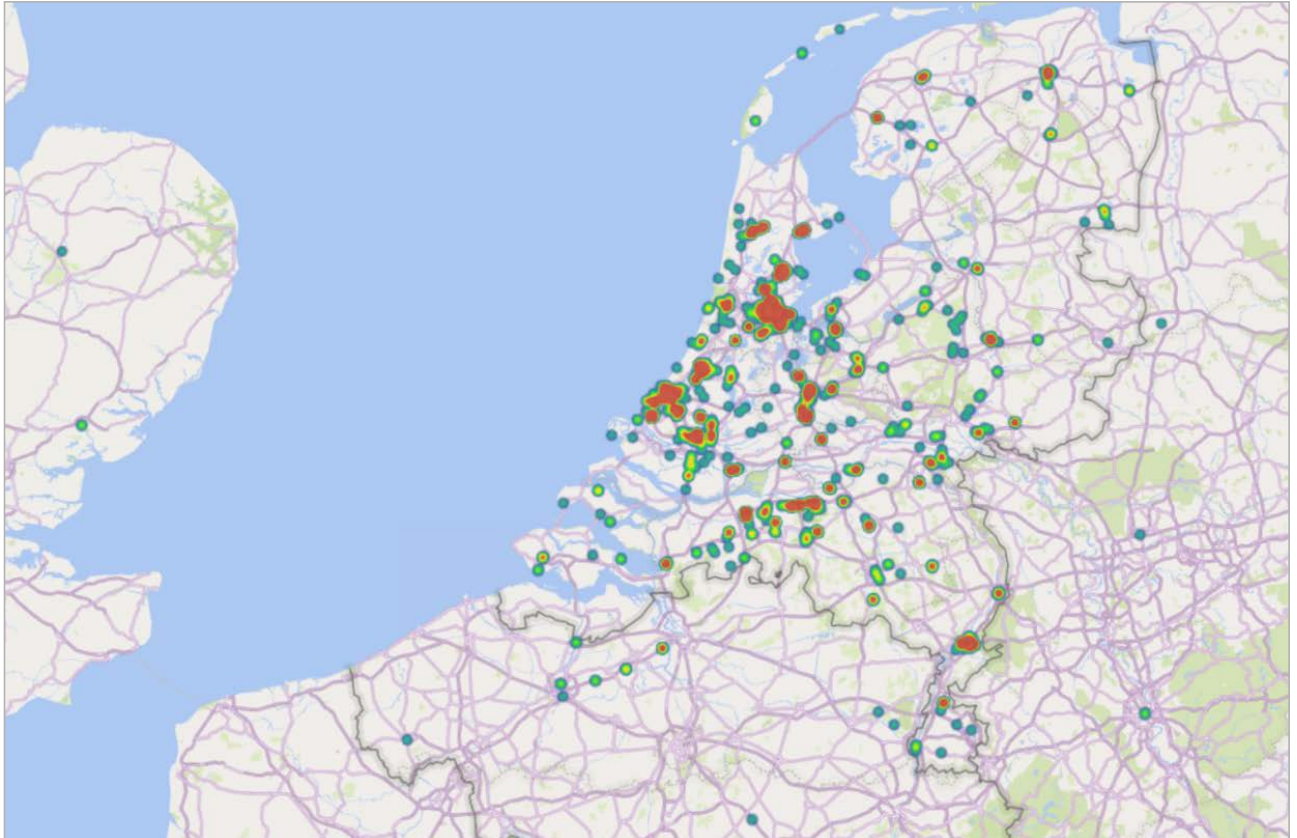
UREN VAN DE DAG

Als we kijken naar het tijdstip waarop de foto's van overvolle prullenbakken voor deze campagne zijn gemaakt is er een piek te zien in de ochtenduren. Het afval komt met name overdag en vooral in het weekend en op mooie zomerdagen ook in de avonduren terecht in de prullenbakken. Het legen gebeurt voornamelijk overdag, waarbij meestal wordt begonnen bij de winkelgebieden en uitgaanscentra. Gedurende de avonduren en in de nacht een groot deel van de dag is het afval in de overvolle prullenbakken dan een makkelijke prooi voor vogels, andere dieren en de wind.



ZELFDE PRULLENBAKKEN

In de set van 1999 foto's zijn er aan aantal prullenbakken die meerdere keren zijn gefotografeerd op verschillende momenten. Mogelijk door dezelfde persoon. Prullenbakken op locaties waar veel wordt geconsumeerd en/of waar veel on-the-go artikelen worden verkocht raken nu eenmaal sneller vol en dat gebeurt ook vaker. Op dit



Kaart van gefotografeerde overvolle prullenbakken

soort plaatsen ontstaat vaak ook meer zwerfafval dan op andere plaatsen. Meestal is dit bekend bij de opruimende instanties en daar wordt dan ook intensiever en met een hogere frequentie opgeruimd.

KAART

De overvolle prullenbakken zijn overal door het land verspreid genomen en zelfs ook in het buitenland. De meeste overvolle prullenbakken zijn gefotografeerd in de Randstad, de grote concentraties zijn vooral veroorzaakt door actievare deelnemers aan de campagne. Het is een verschijnsel dat zich overal voordoet en zich niet beperkt tot mooie dagen op stranden en in parken.

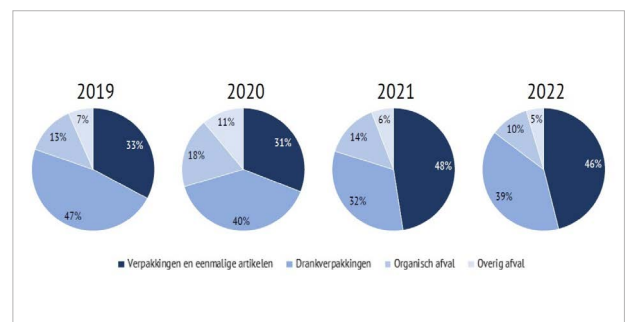
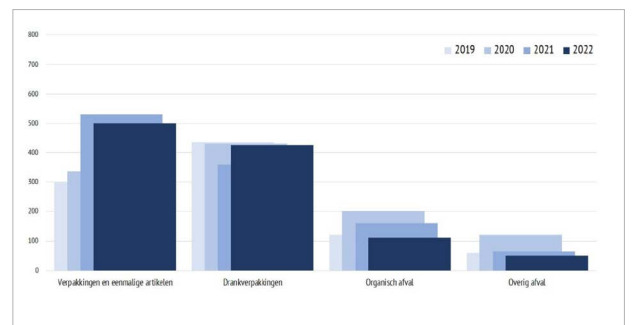
INHOUD VAN PRULLENBAKKEN

Sinds 2019 doet Zwerfinator in en voor gemeente Purmerend jaarlijks een groot prullenbakkenonderzoek in en voor gemeente Purmerend. Hij legt hierbij de vullingsgraad van de prullenbakken vast, noteert of ze schoon zijn of niet en leegt de prullenbakken. Het afval wordt daarna gescheiden in verschillende soorten die worden gewogen en per soort wordt ook het volume vastgelegd. Met toestemming van gemeente Purmerend staan hieronder een aantal resultaten van deze onderzoeken die van toegevoegde waarde zijn voor deze campagne.

Bij deze prullenbakkenonderzoeken worden nog meer gedetailleerdere zaken vastgelegd en gerapporteerd, die zijn voor dit rapport niet van belang.

VERHOUDINGEN VOLUME

Veruit het grootste deel van het volume van het afval in de prullenbakken bestond in alle onderzoeksjaren uit verpakkingen, eenmalige artikelen en drankverpakkingen. In 2022 was dit 85 procent. Het overige deel bestond uit organisch afval (voornamelijk etensresten en hondenpoep) en andere dingen die in de prullenbakken worden gedaan, meestal omdat ze kapot of niet meer nodig zijn.





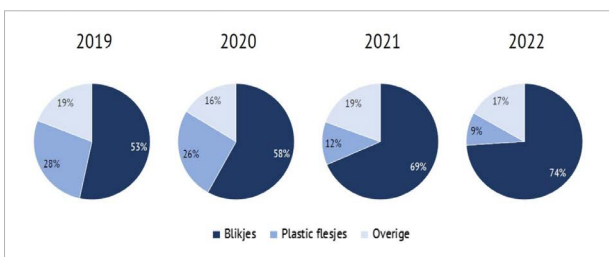
Fotoserie: Marjolein Vinkenoog

In deze taartdiagrammen wordt de verhouding van de volumes van het afval in de vier onderzoeken getoond. Het aandeel verpakkingen en eenmalige artikelen is sinds 2021 toegenomen doordat er in bepaalde gebieden een nieuw soort prullenbak in gebruik is genomen met een veel groter volume dan de 'traditionele' prullenbakken. In deze prullenbakken worden ook veel grotere verpakkingen aangetroffen, wat vaak de omverpakkingen zijn die direct afkomstig zijn van winkels. Het is een mogelijkheid voor bedrijven om van hun afval af te komen zonder daarvoor te hoeven betalen.



VERHOUDINGEN DRANKVERPAKKINGEN

Drankverpakkingen vormen een groot deel van het volume van het afval in de prullenbakken, in het onderzoek van 2022 was dat 39 procent. Er is een zeer duidelijke afname te zien van het aandeel plastic flesjes sinds de invoering van statiegeld. Het aantal blikjes en ook het volume-aandeel hiervan nam echter toe. Op de blikjes zal in 2023 ook statiegeld worden geheven, hierdoor zal het aantal hiervan in de prullenbakken en daardoor ook het volume-aandeel naar verwachting sterk afnemen. Statiegeld heeft niet alleen grote invloed op het zwerfafval, ook op de vullingsgraad en de inhoud van prullenbakken.



CONCLUSIES EN AANBEVELINGEN

De overvolle prullenbak als symbool van de welwillende consument.

Ook nette mensen hebben afval. Ze dragen ongewild bij aan het ontstaan van zwerfafval door het gebruik van openbare afvalbakken. De eerste welwillende consument die iets in een lege prullenbak gooit, neemt hierbij de ruimte in van de welwillende consument die zich op een later moment geconfronteerd ziet met een inmiddels overvolle prullenbak. Zo is de eerste consument weliswaar op de juiste manier van zijn afval af maar maakt deze het voor de consument aan het einde lastiger. Zo bezien staat de overvolle prullenbak symbool voor de consument die zich op de juiste manier de 'on-the-go' verpakking wil ontdoen. Zonder het zich te beseffen is iedere afval-bijdrage aan de prullenbak een stapje richting een uitpuilende prullenbak. Consumenten die een overvolle prullenbak zien zijn vaak geneigd toch hun afval er nog bij te proppen. Of naast de afvalbak te zetten aangemoedigd door het andere afval dat ook al naast de bak is gezet. Deze bijplaatsing straalt uit dat 'het mag' en de norm is.

DE OPENBARE VUURKORF

In tegenstelling tot wat algemeen gedacht wordt, komt het afval uit de openbare prullenbak zelden in een recyclestroom terecht. Het wordt niet nagescheiden en gerecycled, maar wordt samen met het overige restafval verbrand. Dit afval uit openbare prullenbakken is sterk vervuild met etensresten, zakjes hondenpoep en andere 'vreemde' soorten afval. Veel gemeenten hebben ook geen contracten dan wel faciliteiten en capaciteit om dit soort afval na te scheiden.

DE ROL VAN DE GEMEENTE

Moeten we de gemeenten de schuld geven en mogen we van hen verwachten dat zij almaar grotere en almaar meer afvalbakken neerzetten? Meer afvalbakken zijn niet per se effectief blijkt uit de praktijk. Meer en/of grotere en digitale afvalbakken kosten bovendien meer geld en inzet van personeel. Dat betekent hogere kosten die door de gemeenten worden doorbelast naar de inwoners. Dat terwijl de verpakkingen gemaakt worden door een beperkte groep on-the-go aanbieders en het afval wordt achtergelaten door een beperkte groep consumenten. De baten gaan naar de on-the-go aanbiederende bedrijven. De kosten naar de gemeenschap.

Er zijn 344 gemeenten in Nederland en evenzoveel verschillende aanpakken van het beheer van openbare afvalbakken. Uiteraard zal iedere gemeente in moeten spelen op de veranderende consumptiepatronen en rekenschap moeten nemen van de piekmomenten in aanbod van afval in de openbare ruimte. Samenwerking en informatie uitwisseling is hierbij van belang. De gemeente Zwolle is hier bijvoorbeeld actief mee bezig. We hebben deze gemeente geïnterviewd en hun ervaringen en bevindingen als 'best practice' samengevat in **de bijlage**. Beheer is echter de achterkant. We zullen vooral moeten inzetten op de vermindering van afval en verbetering van on-the-go verpakkingen aan de voorkant. Dit rapport is bovenal een oproep aan de aanbieders en verpakkingsontwerpers. Een positieve noot: met de invoering van statiegeld zal het volume blikjes in de afvalbakken naar verwachting sterk dalen en daarmee ruimte besparen. Statiegeld op blik is wettelijk verplicht vanaf 31/12/2022 maar wordt door vertraging vanuit het bedrijfsleven op zijn vroegst ingevoerd vanaf 01/04/2023.

DE ON-THE-GO-AANBIEDER

De partij die door de manier van aanbieden van zijn producten en bijbehorende verpakkingen externaliseert en meer kosten veroorzaakt voor gemeenten zou wat ons betreft mede verantwoordelijk gemaakt moeten worden voor de post-consumptiefase. De meerkosten van hun verpakkingen door de toenemende afvalstroom in de openbare ruimte zou mede gedragen moeten worden door de on-the-go aanbieders.

PIEKMOMENTEN

Wanneer meer afval wordt verwacht dan de gemeente redelijkerwijs kan opvangen, zoals op warme dagen en in zomerse weekenden zouden ook de on-the-go aanbieders verantwoordelijk gemaakt moeten worden voor het extra plaatsen en/of legen van afvalbakken op vooraf afgesproken plaatsen. Bedrijven zouden afvalbakken in hun omgeving kunnen adopteren. Op branche- en gemeentenniveau zouden afspraken gemaakt moeten worden over de verdeling van prullenbakken op vooraf afgesproken locaties afhankelijk van de weersomstandigheden en de tijd van het jaar. Bovendien zou directe verantwoordelijkheid voor specifieke afvalbakken door bedrijven/aanbieders zou tot innovatie en slimmere manieren van aanbieden van hun on-the-go producten/verpakkingen kunnen leiden.

(Stel: een grote fastfoodketen ziet dat de extra prullenbakken onder haar beheer snel vol raken door grote kartonnen hamburger dozen, dan zou de mankracht voor het vaak moeten legen extra stimulans kunnen zijn om over te stappen naar aanbieden zonder doos of in een papieren wikkel—die veel minder volumineus is.)

VERPAKKINGSAFDRACHT

De reeds bestaande ‘verpakkingen tariefdifferentiatie’ zou moeten worden uitgebreid met de toepassingscategorie on-the-go. Deze on-the-go categorie zou —mede afhankelijk van volume en zwerfafval risico— zwaarder moeten worden belast. On-the-go aanbieders zouden op die manier meer afdragen voor hun verpakking aan de gemeenten voor het schoonhouden en legen van prullenbakken in directe relatie tot het volume en zwerfafval risico van de on-the-go verpakking. Deze financiële prikkel kan dienen als stimulans voor verpakkingsonwerpers om tot slimme verpakkingen of andere aanbied methoden te komen.

ROL VAN DE CONSUMENT IN PERSPECTIEF

Met hetzelfde gemak gooi je het in de afvalbak? Dat geldt alleen als je direct naast een prullenbak staat. Vaak wordt er alleen gewezen naar de consument. Deze is uiteindelijk degene die de verantwoordelijkheid krijgt om zich op de juiste manier van de ontvangen verpakking te ontdoen. De consument vraagt bij aankoop echter niet om de verpakking maar om het product en zit uiteindelijk met de verpakking opgescheept. Omdat deze als laatste de verpakking vast heeft wordt de consument toch gezien als de ‘eindverantwoordelijke’.

De norm hoe je met je verpakking omgaat en hoe je deze gebruikt wordt echter maar ten dele bepaald door de consument. Bedrijfsreclame is alles bepalend in de alsmaar toenemende on-the-go trend. Het nieuwe normaal is om op straat te consumeren met gebruik van wegwerpverpakkingen. Die norm wordt gestimuleerd door de on-the-go aanbieders. Over het levenseinde van de meegegeven verpakking wordt niet of nauwelijks gecommuniceerd in de reclame-uitingen. In welke mate de con-

sument verantwoordelijkheid neemt en hoe zorgvuldig deze omgaat met de verpakking-in-afdankfase is mede bepaald door deze norm. Als onze foto's een ding in volle overtuiging laten zien dan is het wel dat zwerfafval rond een overvolle prullenbak wordt veroorzaakt door burgers die zich de norm proberen te houden! De overvolle prullenbak laat zien hoeveel moeite consumenten zich getroosten om toch op de meest verantwoordelijke manier van hun afval proberen te komen. Door het met moeite erbij te persen of op te stapelen naast de bak.

OPROEP

Om het teveel aan on-the-go afval aan te pakken — met de overvolle prullenbak als symbool — zal moeten begonnen worden met het verminderen en verkleinen van de verpakking in afdankfase. Gedacht kan worden aan na gebruik opvouwbare verpakkingen of zelfs eetbare verpakkingen. Hier ligt een taak voor de verpakkingsonwerpers.

De extra kosten voor on-the-go afval moeten doorberekend worden aan de aanbieders. Dit kan middels de afvaltarief differentiatie. De leidraad voor het tarief zou volume en zwerfafval-risico moeten zijn. Als aanzet voor een instrument om tot een differentiatie te komen hebben wij de afdankmatrix ontwikkeld

Statiegeld op zoveel mogelijk on-the-go verpakkingen, bij voorkeur herbruikbaar

AFDANK-URGENTIE

Al consumerend op straat verandert, na de laatste slok of hap, de on-the-go verpakking in de handen van de consument tot de ‘afdankfase’. Zodra de verpakking zich in de ‘afdankfase’ bevindt wil de consument van de verpakking af.

De samenstelling van de inhoud van een afvalbak komt overeen met de verhouding van het op straat gevonden zwerfafval (met de uitzondering van etensresten en organische stoffen daar deze op straat of in de bossen opgegeten worden of biologisch vergaan.) Deze overeenkomst in verhouding geeft aan dat het wel-of-niet in de afvalbak belanden geen relatie heeft tot het type verpakking (!) maar enkel **een relatie heeft tot de mate waarin de consument van de verpakking af wil na gebruik; de afdank-urgentie**. Aangezien on-the-go verpakkingen ontworpen zijn om op straat te consumeren en dus op straat overgaan in de afdankfase zijn de factoren die bepalend zijn voor de afdank-urgentie ook bepalend voor het tot zwerfafval worden van de on-the-go verpakking.

Hoe urgent een consument af wil van de post-consumptie verpakking en welke 'afdank factoren' daarin een rol spelen hebben we proberen te vatten in de 'afdankmatrix'. Deze matrix beschrijft de relatie tussen **actieradius**, en het **verpakkingsontwerp** in de **post-consumptie fase** in de openbare ruimte. Beide factoren staan in directe relatie tot het verpakkingsontwerp.

ACTIERADIUS CONSUMPTIEFASE

Actieradius van de verpakking tijdens consumptie: Hoe ver wordt de verpakking getransporteerd tijdens de consumptie?

De meeste prullenbakken staan in en rond stations, winkelcentra en stadscentra. Plekken waar ook veel on-the-go aanbieders zijn. Daartussen is het aantal prullenbakken zeer beperkt.

Echter, hoe groter de actieradius tijdens consumptie hoe groter de kans om in een prullenbak-arme of prullenbak-loze omgeving te komen.

Met zwerfafval gevoelig bedoelen we minder sociale druk en/of een omgeving waarin afval onzichtbaar en geluidloos is af te danken zoals bosjes of een struik rijke omgeving. In omgevingen met weinig prullenbakken wordt daarnaast ook veel minder actief opgeruimd.

FACTOREN IN DE VERPAKKING DIE ACTIERADIUS BEPALEN:

- Is het product makkelijk met één hand te consumeren?
- Is het (mee)rijdend in de auto te consumeren?
- Is dit lopend of fietsend te consumeren?
- Is het direct te consumeren of moet het product eerst nog afkoelen?
- Is het product warm of gekoeld en is het product ook gemaakt om warm of gekoeld te worden geconsumeerd?
- Is de verpakking nog dicht en moet het door de consument worden geopend of is het direct bij aanschaf open?
- Is de verpakking afsluitbaar of hersluitbaar?

VERPAKKINGSONTWERP

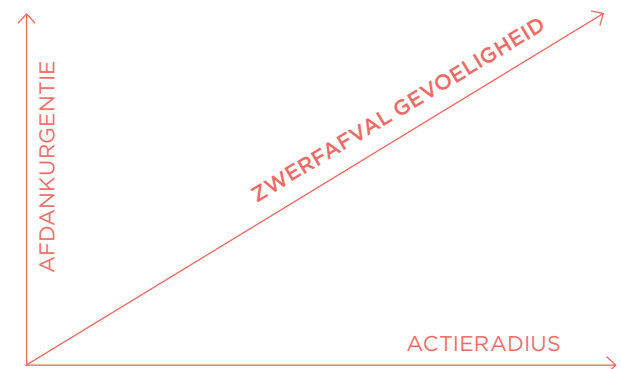
Afdank urgentie verpakking na consumptie: In welke mate wil de gebruiker af van de post-consumptie verpakking?

Na gebruik verliest de verpakking voor de consument zijn waarde. Alleen een verpakking met statiegeld behoudt waarde. Hoe groter en viezer (geurend, lekkend, plakkerig, vlekken) hoe eerder de consument van de verpakking af wil, hoe urgenter de consument van de verpakking af wil hoe groter de kans dat de verpakking zwerfafval wordt of wordt bijgeplaatst.

FACTOREN IN DE POST CONSUMPTIEFASE DIE 'AFDANK URGENTIE' BEPALEN:

- Heeft de verpakking na consumptie een groot volume?
- Kan de verpakking makkelijk ongemerkt worden verloren of waait het snel weg?
- Is de verpakking na consumptie makkelijk mee te nemen in een jaszak of een tas?
- Hoe schoon is de verpakking na consumptie?
- Heeft de verpakking nog waarde voor de consument na consumptie?
- Is de verpakking herbruikbaar?
- Is de verpakking hervulbaar en zijn er plaatsen en voorzieningen waar de verpakking daadwerkelijk onderweg opnieuw gevuld kan worden?

Hieronder een schematische weergave van de zwerfafval gevoeligheid in relatie tot actieradius en 'afdank urgentie'.



AFDANKMATRIX

Op de volgende pagina presenteren we een matrix waarin de bovengenoemde factoren zijn opgenomen. Deze matrix is bedoeld om verpakkingen te 'wegen' op zwerfafval risico, daarbij ook rekening houdend met de druk die een verpakking legt op de vulling van een prullenbak. We hebben alvast een aantal verpakkingen ingevuld als voorbeeld. We roepen u op om zelf verpakkingen in te vullen in deze matrix en met ons te delen.

Deze matrix is niet alomvattend en zal nog verder moeten worden uitgewerkt. Belangrijkste doel voor nu is om de ontwerpers van verpakkingen verder te laten kijken dan de verkoop- en consumptiefase en daarbij ook verder kijken dan recycling en afbreekbaarheid, omdat dit geen oplossing is voor de to-go verpakkingen die in de openbare prullenbak of zelfs daarnaast terecht komen. We dagen het bedrijfsleven en de politiek, maar ook studenten en onderzoekers graag uit om deze matrix verder uit te werken en deze uiteindelijk te verankeren in ontwerpmethodes en de Life Cycle Analysis.

AFDANKMATRIX

- 0 slecht of nauwelijks
- kleine kans
- +/- gemiddeld kans
- + behoorlijke kans
- ++ grote kans

CONSUMPTIE	KOFFIE-BEKER	IJS-BEKER	STATIGELD FLESJE	BURGER DOOS	BURGER WIKKEL	SNOEP-WIKKEL	DRANK-KARTON
ACTIERADIUS TIJDENS CONSUMPTIE							
Fietsend te consumeren	+/-	-	++	-	-	++	++
Lopend te consumeren	++	+	++	+/-	+/-	++	++
Auto (rijdend te consumeren)	++	-	++	-	-	++	++
Auto (mee-rijdend) te consumeren	++	++	++	++	++	++	++
Warm/koud tijdsdruk	+	+	+	+	+	-	-
Verwachte actieradius	+	+	++	-	-	++	++
AFDANK URGENTIE (POST CONSUMPTIE)							
Verpakkingsvolume	++	+	++	+	-	-	++
Vlek/lek gevaar	++	++	-	+	+	-	-
Geur	+	-	-	+	+	-	-
Opvouwbaar	0	0	-	-	++	++	-
Waarde na consumptie	0	0	++	-	-	-	-
Herbruikbaar	0	0	+	-	-	-	-
POST-CONSUMPTIE-RISICO							
Overvolle prullenbak	++	+	+/-	++	-	-	++
Zwerfafval	++	++	-	+	+/-	+/-	+

SAMENVATTING

Met de campagne 'Operation #overload' hebben we in beeld gebracht dat overvolle prullenbakken een bron zijn van zwerfafval en dat ook nette mensen zo bijdragen aan dit probleem. Een beter prullenbakkenbeleid kan hier verbetering in aanbrengen, maar blijft altijd een reactieve aanpak aan het eind van de keten en dweilen met de kraan open. Het verminderen van de hoeveelheid afval en ook vooral het volume van het afval van to-go-producten is in onze ogen een veel effectievere manier om dit aan te pakken.

Minder en kleinere verpakkingen leiden tot een lagere druk op de prullenbakken en een vermindering van kosten voor legen, opruimen en verwerken en minder zwerfafval. Recyclebaarheid en industriële afbreekbaarheid van verpakkingen bieden hier geen oplossing, het afval dat in openbare prullenbakken terecht komt wordt zelden nagescheiden en gerecycled, het wordt meestal verbrand. Natuurlijke afbreekbaarheid van verpakkingen is hier ook geen oplossing, behalve als het afval uiteindelijk ergens in de natuur terecht komt. Voor kleinere verpakkingen zijn ook nog eens minder grondstoffen nodig, wat ook de milieulast vermindert.

Bij het ontwerpen van verpakkingen moet ook rekening worden gehouden met datgene wat de consument direct na gebruik met de verpakking doet. Wij hebben dit de afdankfase genoemd. Hier zijn meerdere factoren van invloed, elk soort product en elke soort verpakking heeft specifieke kenmerken waardoor de plekken en situaties waarin de consument een lege verpakking over heeft anders is. Zo spelen bijvoorbeeld de afsluitbaarheid, de grootte, de vorm, hoe schoon of vies een verpakking is na gebruik een grote rol in wat de consument uiteindelijk met de verpakking doet.

Met de afdankmatrix hebben we een eerste opzet gemaakt om per verpakking te kunnen bepalen in hoeverre deze direct na consumptie een risico vormt om zwerfafval te worden of een grote druk legt op de vulling van prullenbakken. Voor nu is dit een hulpmiddel voor verpakkingsontwerpers en andere vertegenwoordigers van de industrie om ook deze factoren mee te gaan nemen in de keuzes voor nieuwe verpakkingen. We hopen dat het denkproces zal veranderen. Daarnaast willen we richting de politiek een signaal afgeven dat er voor het verminderen van de afvalproblematiek op meer manieren naar de materie moet worden gekeken.

We roepen bedrijfsleven en politiek op om deze matrix verder uit te werken en de typische kenmerken van verpakkingen in de afdankfase op te nemen in standaard ontwerpmethodes en op te nemen in de Life Cycle Analysis zodat er bij de keuze voor de verpakkingen ook verplicht wordt nagedacht over de afdankfase. Hierover zal ook verantwoording moeten worden afgelegd en worden gebruikt voor een gerichte en effectieve doorbelasting van kosten middels tariefdifferentiatie.

Dit is hoognodig, want zelfs als het ons ooit nog lukt om iedereen zo netjes te krijgen om al het afval in een prullenbak te doen, dan nog heeft met name de to-go-verpakking op verschillende manieren een zeer hoge milieulast en die kan alleen bij de bron worden aangepakt en dit kan niet worden opgelost met meer of grotere prullenbakken of het vaker legen van prullenbakken.



BIJLAGE

BEST PRACTICE PRULLENBAKKENBEHEER GEMEENTE ZWOLLE - ROVA

Gemeente Zwolle heeft ongeveer 1500 prullenbakken onder haar beheer. Zwolle is met ongeveer 130.000 inwoners een middelgrote stad en valt in stedelijkheidsklasse 2. Kosten voor legen prullenbakken, vegen van het zwerfafval en verdere gemeentelijke dienstverlening worden geraamd tussen de €200.000 en €250.000 euro per jaar. Hiermee wordt ongeveer €2,- per persoon besteed aan openbare prullenbakken- en zwerfafvalbeheer.

De prullenbakken staan op specifieke plekken in en rond de binnensteden en rond de parken. Opvallend is dat er als gevolg van bezuinigingen een aantal jaar geleden een fors aantal prullenbakken is weggehaald. Van 2200 stuks in 2015 zijn het er nu 1500. Een afname van 32%. Paradoxaal genoeg heeft dit niet tot méér maar juist tot minder zwerfafval geleid. Het heersende beeld dat prullenbakken bij plaatsen de oplossing is om zwerfafval tegen te gaan blijkt dus niet te kloppen. Om zwerfafval tegen te gaan moeten prullenbakken op de juiste plek staan en zorgvuldig worden beheerd. Zo zijn prullenbakken in stadsparken weggehaald en neergezet bij de toegangswegen. Hierdoor is het zwerfafval nabij bankjes afgenomen maar hebben bezoekers van het park nog steeds mogelijkheid om zich van hun afval te ontdoen.

AANBEVELINGEN VANUIT ROVA:

WAT IS NODIG VOOR ZORGVULDIG BEHEER? EN WAAR IS DE JUISTE PRULLENBAK-PLEK?

Ervaring leert dat kennis opdoen van de looproutes (met als startpunt de uitgiftepunten winkels en fastfood-aanbieders) bepalend is voor de positionering van de prullenbakken. Dit vraagt om regelmatig lopen van de routes, monitoring d.m.v. data en evaluatie.

De uitvoering is gebaseerd op frequentie. Tijdens de maandelijkse beeldkwaliteitsschouw wordt de kwaliteit van de uitvoering gemonitord. De frequentie wordt bij bijzondere omstandigheden (evenementen, incidentele acties etc. aangepast. Zo wordt ook rekening gehouden met het weer. Warme dagen en avonden waarbij mensen buiten zijn en op pad gaan zijn logischerwijs momenten wanneer de ledigingsfrequentie omhoog gaat. Voor deze frequentie verhoging is een flexibele schil beschikbaar.

HOFLEVERANCIERS BEHEREN

De gemeente is in contact met de grote fastfoodketens. Fastfoodketens zijn de hofleverancier van zwerfafval en zijn verantwoordelijk voor een belangrijk deel van de vulgraad van de prullenbakken. De dienst beheer wijst en stemt het schoonhouden van de omgeving af met de fastfoodketen met schoonhouden binnen de '25meter regel' als wettelijke eis.

ZWERFAFVAL-RAAP GROEPEN INZETTEN

Er zijn in Zwolle gradaties in prullenbakken. Ongeveer 200 van de 1500 prullenbakken (met name buiten het centrum) zijn geadopteerd door individuen of verenigingen. Deze personen houden de prullenbak in de gaten. Ze houden de ruimte om de prullenbak schoon en nemen contact op met de gemeente mocht de prullenbak eerder geleegd moeten worden dan het schema voorziet. De adoptiebakken hebben een andere kleur waardoor ze goed herkenbaar zijn.

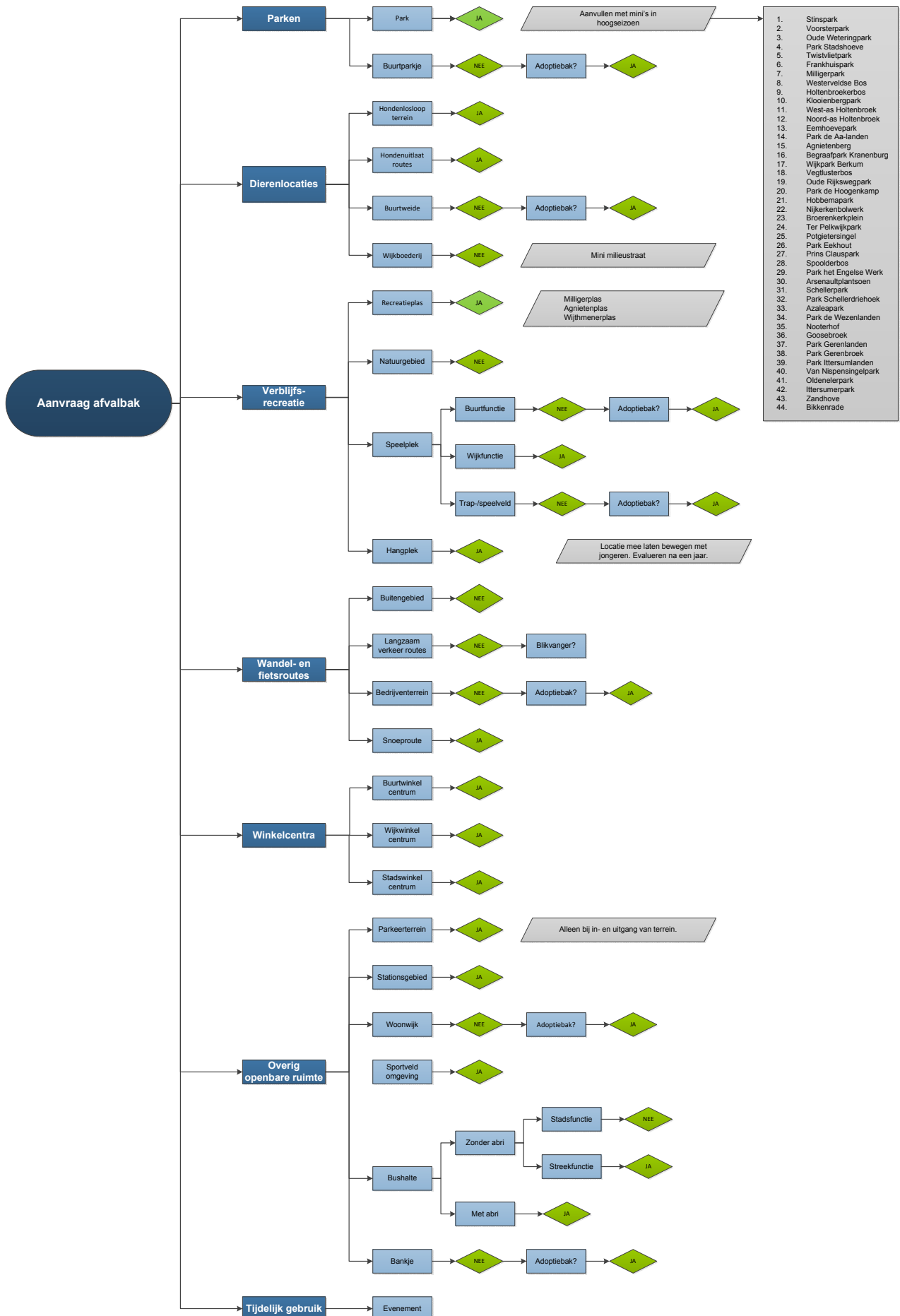
In Zwolle zijn er 4 groepen/verenigingen die zich richten op zwerfafval rapen. Hiermee heeft de dienst direct contact. Deze groepen zijn van belang. In de gemeente Purmerend worden er jaarlijks events voor deze groepen georganiseerd om hen betrokken te houden en van hen te leren. Adoptie bakken zijn herkenbaar aan het design en de kleuren.

Naast het reguliere beheer en schouwingen zijn er nog 10% prullenbakken die met extra aandacht zogenaamd 'flexibel' beheerd worden. Een belangrijk aspect is hier warm weer en stadsevenementen. Deze prullenbakken zijn met name in het centrum van Zwolle gepositioneerd. Verzoeken van betrokken burgers voor extra afvalbakken worden serieus onderzocht. Hierbij wordt gebruik gemaakt van een beslisboom op de volgende pagina. Het zwerfvuil binnen een diameter van 1 meter rondom een afvalbak wordt ook meegenomen bij het ledigen van de bakken.

LAAGHANGEND FRUIT EN TIPS

- Inwerp-Openingen van afvalbakken klein houden.
- Onderscheid maken tussen intensieve en niet intensieve gebieden.
- Voor forensen en bushaltes. Afvalbakken bij de instap haltes. Bij uitstap hebben mensen geen afval.
- 'Statiegeld-doneer-ringen' als houder voor statiegeld flesjes op afvalbakken wordt afgeraden. In de praktijk worden hier veelvuldig andere soorten afval ingeduid. Overweeg strategisch gepositioneerde statiegeld-doneer-ringen op lantaarnpalen

BESLISBOOM GEMEENTE ZWOLLE



Taakblad A04 – Ledigen afvalbakken inclusief peuken- en hondenpoepbakken



Doel en werkwijze

Om gebruikers te faciliteren bij het netjes opruimen van afval komen in het hele beheersgebied diverse afvalbakken voor. Tevens zijn in het centrum peukenbakken aan een groot deel van de afvalbakken bevestigd. Alle afvalbakken (Het areaal in) wordt binnen de bebouwde kom onderhouden op een A kwaliteitsniveau (betreft de vulgraad van de afvalbakken).

Definities en bepalingen

<i>Afvalbak</i>	Inzamelobject voor afval in de openbare ruimte met een beperkt volume waardoor deze binnen de arbo-eisen door één persoon handmatig kan worden leeggemaakt.
<i>minicontainer</i>	Verrijdbaar inzamelmiddel met een inhoud van hooguit 240 liter, geschikt voor opname door de minibelading van een inzamelvoertuig.
<i>Peukenbak</i>	Inzamelobject in de openbare ruimte specifiek voor peuken en die handmatig kan worden leeggemaakt.
<i>Hondenpoepbak</i>	Inzamelobject in de openbare ruimte specifiek voor hondenpoep en die handmatig kan worden leeggemaakt.

Dagelijks onderhoud

Ledigen afvalbak Het onderhoud is gericht op het tijdig ledigen van de afvalbakken en peukenbakken in de buitenruimte, dusdanig dat deze te allen tijde functioneren en geen stank overlast bezorgen.



Maatregelen

- Ledigen afvalbakken (inclusief peukenbak)
- Ledigen hondenpoepbakken
- Ledigen minicontainers openbare ruimte (speeltuinen, begraafplaatsen)

Bijlagen

- Afvalbakkenlijst
- Tekening afvalbakken centrum
- C2.4.8.g Monitoringsplan
- C2.1.3a Ledigen afvalbakken – scholen Pelkpark 01-05-2020
- C1.1.a Definities productgroep Afval & Grondstoffen 26-11-2019

Aanvullende uitvoeringseisen

Locaties en arealen

De werkzaamheden betreffende het handmatig ledigen van de gemeentelijke afvalbakken. De uitvoering vindt plaats op basis van frequentie, zonder dat hiervoor een specifiek reinigingsplan wordt opgesteld.

- de te onderhouden arealen zijn digitaal aangegeven op de beheerkaart van de gemeente en worden jaarlijks aan het eind van het voorgaande jaar verstrekt door de gemeente.
- uitgewerkt in frequenties (winkelcentra, woonwijken/speelvoorzieningen en buitengebied).
- frequentie bijzondere omstandigheden (evenementen, incidentele acties).
- informatie over het type afvalbak (binnenbak, vuilniszak, blikvanger etc.).

Uitvoering

- De afvalbakken, peukenbakken en hondenpoepbakken (conform de afvalbaklijst) in de hele gemeente vallen binnen de scope van dit taakblad (uitgezonderd de afvalbakken bij speeltuinverenigingen en schoolpleinen).
- Het zwerfvuil binnen een diameter van 1 meter rondom een afvalbak behoort ook meegenomen te worden.
- Hondenpoepbakken worden weliswaar op beeld, maar minimaal wekelijks geleid (in verband met stankoverlast).
- Voor de peukenbakken geldt geen specifieke kwaliteitseis; deze worden steeds tegelijk geleegd met de afvalbak waaraan de peukenbak is bevestigd.
- In en rond het centrum beschikken de afvalbakken en peukenbakken (bevestigd aan de afvalbakken in het centrum) tot kort voor de woensdagen voorafgaand aan de warenmarkt, weekenden, Duitse zondagen en evenementen over de maximale vulcapaciteit.
- De afvalbakken in de speeltuinen worden door de speeltuinvereniging zelf leeggemaakt in speciaal daarvoor geplaatste minicontainers. ROVA draagt zorg voor het ledigen van de minicontainers in de reguliere ophaalrondes.

Kwaliteit en monitoring

De uitvoering is gebaseerd op frequentie. Tijdens de maandelijkse beeldkwaliteitsschouw wordt de kwaliteit van de uitvoering.

- *Begraafplaatsen*
- Alle prullenbaken dienen te allen tijde geleid te worden en te voldoen aan CROW beeldkwaliteit A.

Specifieke risico's

- Afval uit en rondom afvalbakken kan gevaarlijk zijn voor de gezondheid (spuiten, chemisch afval en dergelijken) en hiervoor dienen persoonlijke beschermingsmiddelen gebruikt te worden.

Meldingsplicht

- Kapotte, vieze of ontbrekende afvalbakken dienen bij teamleider ROVA gemeld te worden.
- Schade aangebracht door ROVA aan eigendommen van de gemeente dienen gemeld te worden en zijn voor rekening van ROVA.
- Naar aanleiding van rechtstreekse, of bij de gemeente binnengekomen klachten of meldingen wordt door ROVA binnen 3 werkdagen contact opgenomen met de melder om de klacht af te handelen.



overvolleprullenbak.nl